

# Hållbarhetsrapport

MilDef strävar efter att upprätthålla god balans mellan affärsmässig, miljömässig och samhällsmässig hållbarhet. Detta bedöms vara avgörande för att möta nutidens behov utan att äventyra framtida generationers förmåga att tillgodose sina behov. MilDef ska alltid verka i överensstämmelse med obligatoriska krav, såsom gällande lagar och föreskrifter, tillämpliga organisationsstandarder och branschstandarder, avtalskrav samt eventuella uppförandekoder.

Syftet med denna hållbarhetsrapport är att tydliggöra MilDefs arbete med hållbar utveckling och samhällsansvar, både internt och externt. Den används för att:

- Kommuniera transparent kring hållbarhetsarbete till kunder, leverantörer och andra intressenter
- Stärka interna processer och strategisk styrning kopplat till hållbarhet
- Förbereda organisationen inför nya lagkrav, såsom Corporate Sustainability Reporting Directive (CSRD) och European Sustainability Reporting Standards (ESRS) även om MilDef för närvarande inte omfattas av dessa på grund av storlek.
- Visa frivilliga åtaganden utöver lagstiftning, till exempel, deltagande i UN Global Compact och tillämpning av ISO 26000
- Rapporten är ett verktyg för kontinuerlig förbättring och samverkan i värdekedjan.



## Främja personlig utveckling på jobbet

Investera i medarbetarnas välbefinnande och säkerhet genom att implementera holistiska friskvårdsinitiativ i hela företaget. Främja en inkluderande, mångsidig och innovativ kultur där våra medarbetare trivs och växer tillsammans med företaget är avgörande för våra arbetsvillkor.

SDG 4.3.1, Öka deltagande i interna utbildningsprogram. ESRS S1 Kompetensutveckling



## Främja jämställdhet och mångfald

Främja en inkluderande, mångsidig och innovativ kultur där våra medarbetare trivs och växer tillsammans med företaget är avgörande för våra arbetsvillkor.

SDG 5.5, Öka andel kvinnliga ledare. ESRS S1 Jämställdhet



## Främja hållbar produktion och konsumtion

Genom att stärka våra interna processer och uppdatera produktutvecklingskraven så att de inkluderar hållbarhetsbedömning och livscykelanalys (LCA). Ökad modularisering kommer att stödja skalbarhet samtidigt som resurseffektiviteten förbättras.

SDG 12.5, Minska avfallet. ESRS S2 Arbetare i värdekedjan



## Främja ett hållbart klimat

Genom att öka vår kunskap, medvetenhet och insikt och sträva efter att minska vårt klimatavtryck genom hela värdekedjan

SDG 13.2.2 Minska utsläpp av växthusgaser per år. ESRS E1 Klimatförändringar och anpassningar



## Säkerställa en sund och motståndskraftig värdekedja

Genom att införa en systematisk process för tillbörlig aktsamhet i fråga om hållbarhet för att utvärdera risker avseende miljö, samhällsansvar och bolagsstyrning. Göra medvetna och ansvarsfulla val om vem vi gör affärer med, både uppströms och nedströms. MilDef ska inte vara inblandad i eller bidra till korruption i någon form.

SDG 16.5.1, Bibehålla 0 fall av korruption eller mutor, ESRS G1 Corporate Culture och ABAC

## Globala mål och hållbar utveckling

MilDef strävar efter att bidra till en hållbar utveckling och agerar efter de 17 globala hållbarhetsmål som har definierats enligt FN. Bolaget stöder de tio principerna i FN:s Global Compact om mänskliga rättigheter, arbete, miljö och antikorrupcion.

Bolaget jobbar ständigt med att göra FN:s Global Compact och dess principer till en del av företagsstrategin, kulturen och den dagliga verksamheten samt att engagera sig i samarbetsprojekt som främjar FN:s bredare utvecklingsmål, särskilt målen för hållbar utveckling. MilDef är sedan 2021 medlem och förbinder sig att följa de tio principerna.

Vid genomförande av maximeringsanalysen har följande betraktats som prioriterade områden: Personlig utveckling och utbildning i arbetet, Diskriminering och sårbara grupper, Service och stöd till konsumenter samt klagomålshantering och tvistlösning, Begränsning av och anpassning till klimatförändringar samt Främjande av samhällsansvar i värdekedjan. Bedömningen har gjort utifrån intresse för prioriterade intressenter, nytta för samhället samt vikt för koncernen i stort.

Organisationen strävar efter att uppfylla en hög nivå av tillämpliga krav, även utöver det som är lagstadgat.

MilDefs 's arbete med att analysera vad samhällsansvar innebär för bolaget grundar sig i en process enligt följande:

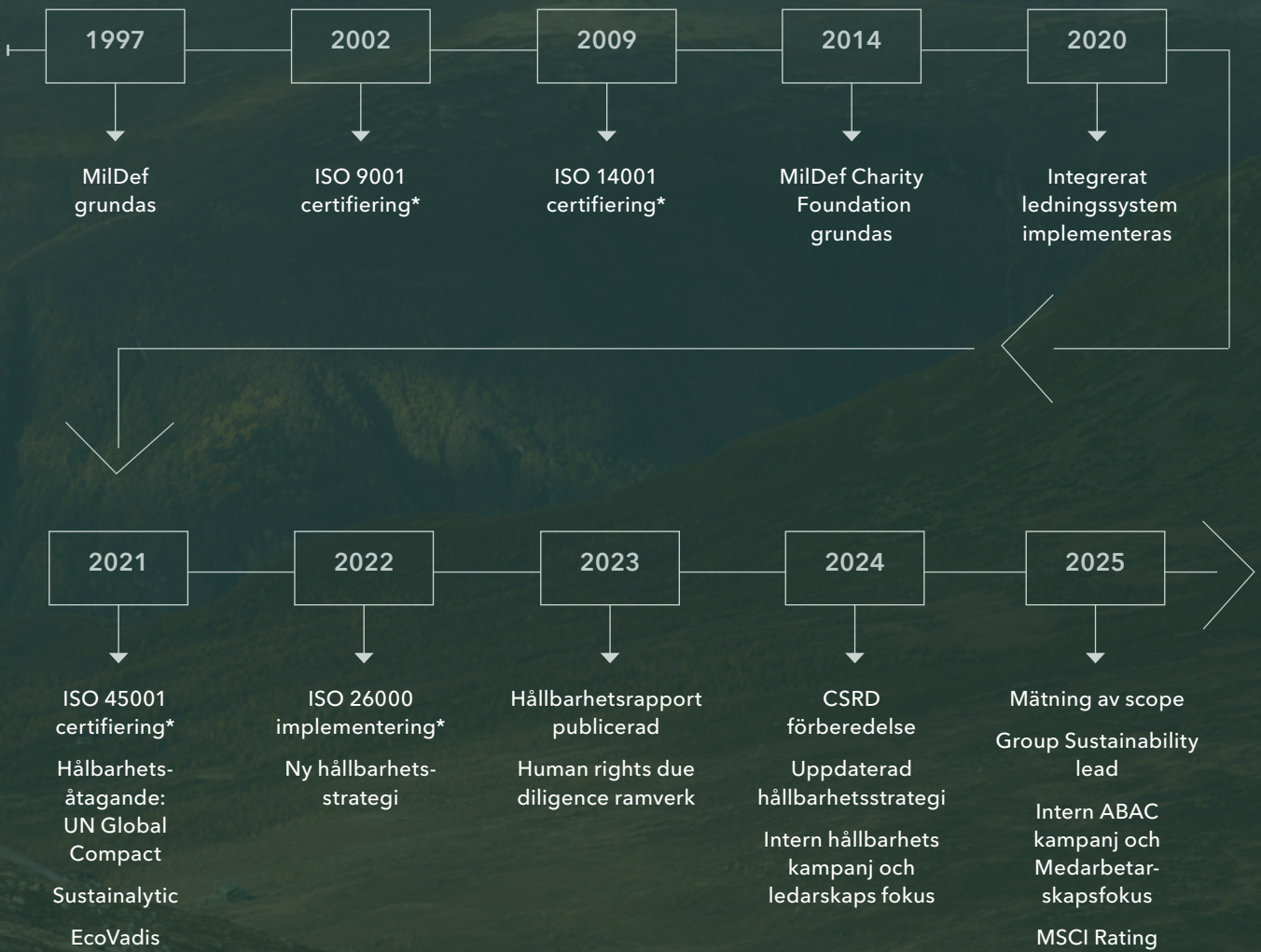
- 1 | Framställan av värdekedja
- 2 | Genomförande av intressentanalys
- 3 | Genomförande av maximeringsanalys
- 4 | Val av mål från de globala målen.

De utvalda målen har kopplats samman med vision, mission, verksamhetsmål, hållbarhetsstrategi och uppförandekod. Denna process säkerställer att risker och möjligheter hanteras holistiskt och att strategin grundas i en helhetsanalys för långsiktig hållbar tillväxt. Prioriterade delområden kopplades mot de mål och delmål där bolaget både har en positiv och negativ inverkan.

Bolaget har utifrån ovan arbete skapat en handlingsplan för att nå målen och även etablerat rutiner för uppföljning, utvärdering och lärande. Bolagets aktiviteter för hållbarhetsarbetet ingår i den övriga planeringen för verksamheten och följs således upp, utvärderas och förbättras kontinuerligt. KPI:er används för prioriterade områden som klimatpåverkan, energi, arbetsmiljö och leverantörsuppföljning. Uppföljning sker regelbundet och redovisas sist i denna hållbarhetsrapport.



# Hållbarhetsresan



\* ISO 9001 - Kvalitetsledningssystem, ISO 14001 - Miljöledningssystem, ISO 45001 - Arbetsmiljöledningssystem, ISO 26000 - Vägledning för socialt ansvarstagande och företags samhällsansvar.

# Hållbar utveckling

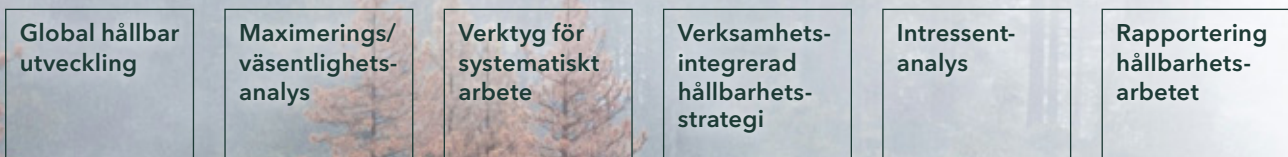
## MilDefs bidrag till hållbar utveckling

MilDef har valt att arbeta systematiskt med hållbarhet för att maximera bidraget och har integrerat ISO 26000, en vägledande ISO standard inom socialt ansvarstagande och företags samhällsansvar, i sitt befintliga integrerade ledningssystem som inkluderar kvalitets-, miljö- och arbetsmiljöarbete. Interna revisioner genomförs löpande som en del i MilDefs integrerade ledningssystem. Eventuella avvikelser hanteras genom etablerade korrigerande och förebyggande åtgärder, med ansvarsfördelning enligt företagets dokumentstyrningsprocess.

Beredskap för nödlägen och krishantering inom hållbarhetsområdet är integrerat i MilDefs ordinarie verksamhetsplanering och ledningssystem och fångas upp i övergripande Crisis Management Procedure och Emergency Respons plans som finns på respektive site.

Förutom organisationers samhällsansvar enligt ISO 26000:2021 arbetar MilDef även med Miljöledningssystem enligt ISO 14001:2015, Kvalitetsledningssystem enligt ISO 9001:2015 samt Arbetsmiljöledningssystem enligt ISO 45001:2018 vilka bolaget även är certifierat mot.

## Process för hållbar utveckling



(ESRS 2)

# Allmänna upplysningar

## Strategi, affärsmodell och värdekedja (SBM-1)

MilDef är en internationell systemintegratör och fullspektrumleverantör av ruggad IT till försvar och säkerhet samt statliga och kritiska infrastruktursektorer. MilDef tillhandahåller hårdvara, mjukvara och tjänster som skyddar kritiska informationsflöden och system i känsliga miljöer. Moderbolaget och samtliga huvudprocesser och dotterbolag omfattas av denna rapport, vid utgången av 2025 hade MilDef 479 anställda på 10 sites.

Överlag har MilDef lyckats väl i sin utveckling under året och uppföljning av mål och mätetal genomgås bla på ledningens genomgång i respektive bolag.

Under 2025 har MilDef arbetat med att fokusera och prioritera hållbarhetsarbetet till de områden där störst effekt kan uppnås (minskad negativ påverkan/ökad positiv påverkan).

Bidragen till hållbar utveckling speglas bland annat i MilDefs långsiktiga mål

- Vara en ledande leverantör av taktisk IT på våra prioriterade marknader.
- Upprätthålla en utmärkt servicestandard till kunder och partner.
- Tillhandahålla och främja en stimulerande, utmanande och trevlig arbetskultur.
- Uppfylla bolagets finansiella mål med minskad periodisk volatilitet.
- Bidra till en demokratisk, jämlik och hållbar värld.

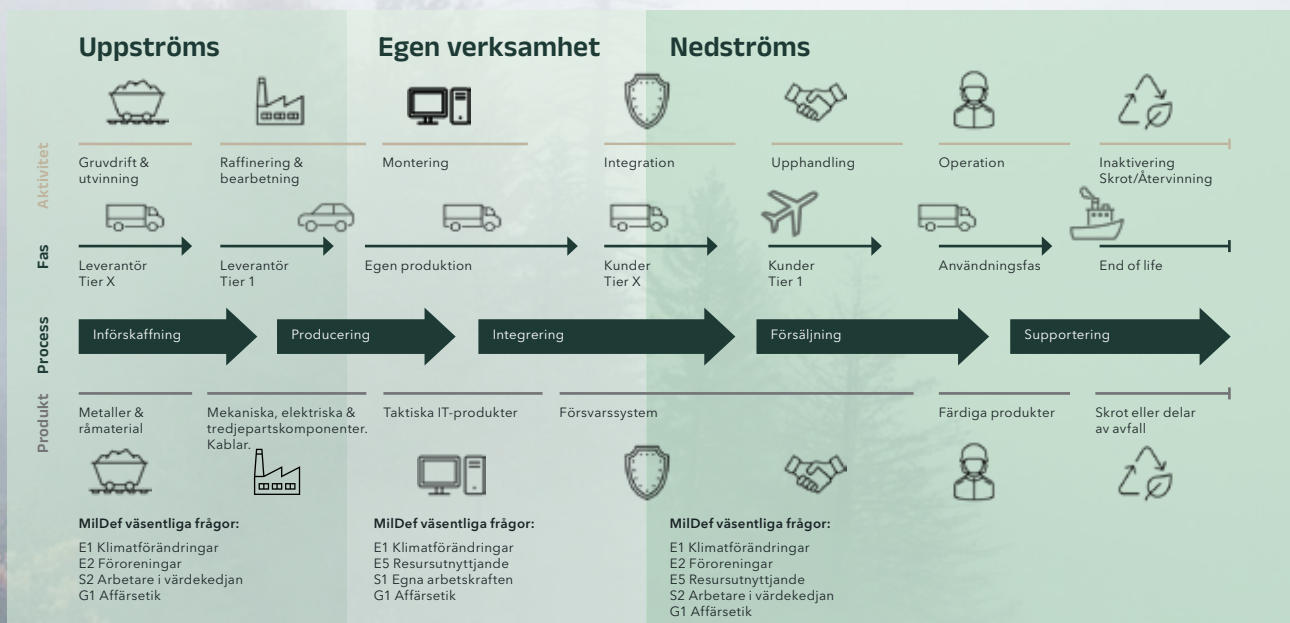
Hållbarhet har under 2025 inkluderats som ett av tre strategiska fokusområden. Flertalet actions har genomförts i flera delar av organisationen för att öka medvetenheten, kunskapen och engagemang bland medarbetare. Årets stora satsningar har varit fokuserade på medarbetarskap och antikorrupsionssträning med workshops för prioriterade personalgrupper och fördjupad utbildning för samtlig personal.

MilDefs värdekedja omfattar både leverantörsled och kundled och präglas av modularisering, livscykel-tänk och certifierade processer för kvalitet och hållbarhet. Företaget har en global leverantörsbas med flera nivåer av underleverantörer, främst i Europa, Nordamerika och Asien. Hållbarhetskrav ställs genom leverantörsbas hantering och förbättrings program.

På kundsidan riktar sig MilDef till försvarsmakter, myndigheter och bolag i främst utvalda EU och NATO länder. MilDef's produkter säljs till kunder genom MilDef's bolag i Sverige, Norge, Finland, Danmark, Storbritannien, Tyskland, Frankrike, Schweiz, USA och Australien samt genom ett begränsat partner nätverk.

MilDef genomför kontroller och utvärderingar av aktörer i värdekedjan genom etablerade processer: Know Your Business (KYB) för försäljning och Know Your Supplier (KYS) för inköp. Syftet är att säkerställa att affärspartners uppfyller både lagkrav och MilDefs interna regelverk för etik och hållbarhet. Eventuella avvikelser hanteras enligt bolagets ärendehanteringsprocedur. Arbetet är en del av MilDefs ansvarstagande och strävan att gå längre än de faktiska lagkraven för att säkerställa en hållbar värdekedja.

## Värdekedjan



## Intressentdialog

(SBM-2)

I samband med verksamhetsplanering görs en intressentanalys där varje intressent bedöms utifrån påverkan och intresse. De med högst bedömning anses prioriterade. Prioriterade intressenter för MilDef är anställda, chefer, kunder, leverantörer, investerare och slutanvändare. Under året har ledningen valt att lyfta fram och fokusera ännu mer på våra prioriterade intressenter.

MilDef för kontinuerligt en dialog med både externa och interna intressenter, exempelvis via nyhetsinlägg, möten, utbildningar och återkoppling avseende bolagets hållbarhetsarbete.

Löpande kommuniceras hållbarhetsrelaterad information via koncernens hemsida, genom pressreleaser och sociala medier samt internt via intranät och andra interna kanaler. Intern och extern kommunikation utvärderas löpande för att maximera räckvidden och säkerställa att bolaget når ut till rätt intressenter

Extern kommunikation styrs av Head of IR & Communications (Kommunikationschef) och rutiner finns på plats för att säkerställa att eventuella krav (insider, sekretess, säkerhets- klassning etcetera) efterlevs när tillämpligt.

## Konsekvenser, risker och möjligheter kopplade till strategi

(SBM-3)

MilDef genomför väsentlighetsbedömningen genom en integrerad process som kombinerar ISO 26000 och CSRD:s krav på dubbel väsentlighet:

- Kartläggning av värdekedja och intressenter för att identifiera påverkan och förväntningar.
- Analys av risker, möjligheter och påverkan kopplade till hållbar utveckling som systematiskt bedömer och förebygger interna och externa risker.
- Double Materiality Assessment som utvärderar både finansiell väsentlighet (hur ESG-frågor påverkar företaget) och påverkansväsentlighet (hur verksamheten påverkar miljö och samhälle).
- Materialitetsmatris och strategiska rekommendationer som väger in negativ och positiv påverkan och kopplas till vision, mission, hållbarhetsstrategi och globala mål.

## Intressebehov

Intressenter	Behov & förväntningar	Positiv påverkan	Negativ påverkan	Hantering & dialog
Anställda	Anställningstrygghet, rättvis ersättning, karriärutveckling, balans mellan arbete och privatliv, erkännande, säker miljö, tydlig kommunikation, inkluderande kultur.	Hög produktivitet, innovation, stark företagskultur och hög personalsomsättning.	Låg moral, hög personalomsättning, minskad produktivitet och potentiella strejker.	Prestationshantering, karriärvägar, friskvårdsinitiativ, öppen dörr-policy, intranät, ledningssystem, tvåvägsrapportering.
Chefer	Ledarskapsstöd, teamprestationer, resurshantering, strategiska mål, professionell utveckling, tydlig kommunikation, medarbetarnas motivation, operativ effektivitet.	Starkt teamledarskap, hög produktivitet och effektiv resurshantering.	Ineffektiv ledning, låg lagmoral och hög personalomsättning.	Ledarskapsutbildning, HR-dashboard, resursfördelningsplaner, strategiska planeringssessioner, utbildningsprogram, regelbundna uppdateringar, motiverande initiativ, effektivitetsverktyg.
Kunder	Tillförlitlighet, säkerhet, hög kvalitet, efterlevnad, innovation, kostnadseffektivitet, snabb leverans, teknisk support, långsiktiga partnerskap.	Intäktsstillväxt, marknadsrykte, positivt kassaflöde och långsiktiga kontrakt.	Höga krav, stränga efterlevnadskrav och potentiell ryktesrisk.	Regelbundna statusuppdateringar, KYC, säkerhetsgenomgångar, efterlevnadsrapporter, innovationsdemonstrationer, kostnadsnyttoanalyser, projektlinjer, dedikerade supportteam, relationsbyggande aktiviteter.
Leverantörer	Betalningar i rätt tid, tydliga kontrakt, långsiktiga partnerskap, prognoser, rättvis behandling, kommunikation, kvalitetsstandarder, logistiskt stöd.	Pålitlig leveranskedja, kvalitetsmaterial och kostnadseffektivitet.	Störningar i leveranskedjan, kvalitetsproblem, regelbunden kvalitetsavvikelse, negativt kassaflöde och ökade kostnader.	Skäliga och balanserade avtalsvillkor, betalning i enlighet med avtal, regelbundet samarbete, efterfrågeplanering, rättvis praxis, konsekventa uppdateringar, kvalitetsrevisioner, logistisk samordning.
Investerare	Finansiell avkastning, affärstillväxt, riskhantering, transparens, strategisk vision, marknadsposition, bolagsstyrning, hållbarhet.	Kapitaltillskott, trovärdighet på marknaden och strategiskt stöd.	Press på kortsiktiga vinster, potentiell förlust av kontroll och höga förväntningar.	Resultatrapporter, tillväxtprognoser, riskbedömningar, transparenta upplysningar, strategiska uppdateringar, marknadsanalys, styrningspraxis, hållbarhetsrapporter.
Slutanvändare	Tillförlitlighet, säkerhet, högkvalitativa, användarvänliga gränssnitt, teknisk support, prestanda, efterlevnad, innovation, utbildning.	Bra rykte och marknadsinsikt.	Risk för avvikelser från regulatoriska eller efterlevnadskrav.	Användarmanualer, säkerhetsgenomgångar, helpdesk-support, prestandaövervakning, uppdateringar om efterlevnad, innovationspresentationer, utbildningssessioner, återkopplingslingor.

## Dubbla väsentlighetsanalysen

### Financial Materiality

2

### Not Material

3 4 5 6 8  
9 10 11 12 18  
20 21 24 25

  = Strategic topic

### Double Materiality

1 13 16 17  
19 22 26

### Impact Materiality

7 14 15 23

ESRS	No.	Sub-topic
E1	1	Climate change mitigation
E1	2	Climate change adaptation
E1	3	Energy
E2	4	Pollution of air
E2	5	Pollution of water
E2	6	Pollution of soil
E2	7	Substances of concern
E2	8	Substances of very high concern
E3	9	Water
E4	10	Direct impact drivers of biodiversity loss
E4	11	Impact on the state of species
E4	12	Impact and the extent and conditions of ecosystems
E5	13	Resource inflows incl resource use
E5	14	Resource outflows
E5	15	Waste
S1	16	Own workforce - working conditions
S1	17	Own workforce - equal opportunities
S1	18	Own workforce - other rights
S2	19	Workers in the value chain
S3	20	Affected communities
S4	21	Personal safety of consumers and/or end users
G1	22	Corporate culture
G1	23	Protection of whistleblowers
G1	24	Political engagement and lobbying activities
G1	25	Management and relationships with suppliers
G1	26	Anti-bribery and anti-corruption

## Hållbarhetsstyrning

(GOV-1, GOV-2)

MilDef's styrelse är ansvarig för hållbarhetsrapporten och arbetet flödar genom hela organisationen enligt uppsatta rutiner för roller och ansvar i det kombinerade ledningssystemet. Det övergripande hållbarhetsarbetet drivs främst av organisationen och en ny roll tillsattes under 2025 för att öka framdriften.



Marie Jonsson

**Group Sustainability Lead** har som mål att leda och samordna organisationens hållbarhetsarbete genom bland annat rådgivning, utveckling av mål och styrning, säkerställande av regelefterlevnad och rapportering. Internt utbildningsarbete drivs för att sprida kunskap och öka medvetenhet i organisationen.

Ansvar för hållbarhetsarbetet är fördelat i varje Policy som har en utsedd ägare som ansvarar för att följa upp policyn inom koncernen. CEO ansvarar årligen för att rapportera om policyefterlevnad till styrelsen.

MilDef säkerställer resurser genom att integrera hållbarhetsarbetet i den övergripande affärsplaneringen och budgetprocessen. Ekonomiska medel avsätts årligen i samband med strategisk planering, och prioriteringar

baseras på väsentlighetsanalysen och identifierade risker/möjligheter (inklusive resultat från tillbörlig aktsamhets processen). Personella resurser säkerställs genom att hållbarhetsansvar fördelas i organisationen, med dedikerade roller och kompetensutveckling. Dessutom följs resursbehov upp löpande via ledningssystemet för att garantera att arbetet kan bedrivas effektivt.

## Governance strukturen



MilDef jobbar aktivt med principerna för samhällsansvar både internt med de anställda och externt med intressenter. MilDef utgår i detta arbete från de sju principerna i ISO 26000:2021 och vi säkerställer det via vårt kombinerade ledningssystem:

- Tydligt ansvar, transparens och etiskt uppförande styrs främst i våra Ledningsprocesser Governance, Strategy och Compliance.
- Respekt för intressenternas intressen är integrerat i vår affärsplanering och styrs i vår intressentanalys.
- Respekt för rättsstatens principer och internationella uppförandenormer styrs genom lagefterlevnad och kontroll av värdekedjan i vår Compliance process.
- Respekt för Mänskliga rättigheter styrs i vår due diligence process och vårt interna systematiska arbetsmiljöarbete.

MilDef använder sig av Notisum online lagbevakning, en tjänst där leverantören meddelar MilDef om det har införts några nya/uppdaterade lagar och förordningar som MilDef ska förhålla sig till. Här beskriver verksamheten hur den omfattas och uppfyller respektive krav. Lagefterlevnadskontroller utförs i tjänsten på respektive område i respektive land årligen. I tjänsten finns specifika laglistor för arbetsmiljö, miljö och produktion. Bevakningen är uppsatt i Sverige, Norge, Storbritannien och USA.

## Integration av hållbarhetsrelaterade resultat i incitamentsystem

(GOV-3)

Företaget erbjuder för närvarande inga incitamentsystem eller ersättningspolicies som är direkt kopplade till hållbarhetsrelaterade resultat för ledamöter i våra förvaltnings-, lednings- eller tillsynsorgan. Detta innebär att hållbarhetsmål och prestationer inte är integrerade i ersättningsstrukturer eller incitamentsprogram.

Bolagets ersättningsutskott följer utvecklingen inom området och utvärderar kontinuerligt möjligheten att i framtiden inkludera hållbarhetsrelaterade kriterier i incitamentsystemen, i linje med bästa praxis och kommande regulatoriska krav.

## Tillbörlig aktsamhet

(GOV-4)

MilDef verkar för att främja mänskliga rättigheter och minskning av klimatförändringar. Samtidigt är vi medvetna om att vår verksamhet och våra värdekedjor innebär risker, exempelvis kopplat till arbetsmiljö, föroreningar och bristande skydd av mänskliga rättigheter i vissa regioner. Dessa insikter är grunden till vårt arbete med tillbörlig aktsamhet och vår strävan efter ansvarsfullt företagande.

Kärnelement i hållbarhetens due diligence:

- Att integrera due diligence i styrning, strategi och affärsmodell, se GOV-1, GOV-2
- Engagemang med berörda intressenter, se GOV-2, SBM-2, SBM-3

- Identifiera och bedöma negativ påverkan på människor och miljö, se GOV-2, GOV-5
- Vidta åtgärder för att hantera negativa effekter på människor och miljö, se SBM-3
- Att följa effektiviteten av dessa åtgärder. Se E1-5, S1-14, S2, G1-4

I denna process lägger MilDef särskild vikt vid särskilda människorättseffekter på individer från grupper eller populationer som kan vara i ökad risk för sårbarhet eller marginalisering, och beaktar de olika risker som kvinnor och män kan möta.

## Riskhantering

(GOV-5)

Varje möjlighet inom verksamheten är kopplad till en eller flera risker som övervakas genom ett Enterprise Risk Management (ERM) -program. Detta är en systematisk process för att inventera, bedöma, hantera och förebygga risker inom verksamheten. Syftet med riskhantering är att säkra resurser och intäkter mot hot, såväl internt som externt på ett så lönsamt sätt som möjligt.

Riskstrategin innebär att säkerställa riskidentifiering och ansvar på alla organisatoriska nivåer, och är en del av affärsplaneringen. Det proaktiva arbetet med riskhantering är integrerat i den strategiska planeringen samt i de operativa processerna. Den syftar till att identifiera, prioritera och hantera potentiella risker inom respektive hållbarhetsområde.

Läs mer om risker och riskhantering på sidan 79-81 i denna Årsredovisning och hållbarhetsrapport.

## Allmän grund för utarbetande av hållbarhetsrapporten

(BP-1)

MilDef redovisar årligen sitt hållbarhetsarbete i MilDef Group årsredovisning & hållbarhetsrapport. Den lagstadda hållbarhetsrapporten är upprättad i enlighet med Årsredovisningslagen (1995:1554) via ändringarna i (2016:947). Rapporten återfinns på sidorna 31-50 och avslutas med ett ESRS-index på sidan 50.

Vi följer arbetssätten i SS-EN ISO 26000:2021 i syfte att maximera vårt bidrag till de globala målen för hållbar utveckling (UN SDG). Denna hållbarhetsrapport baseras på organisationens egendecklaration - som följer kraven för hållbarhetsrapportering - där vi redovisar hur vi har tillämpat riktlinjerna i SS-EN ISO 26000:2021 och kraven i SIS/TS 2:2025.

Ledningen konstaterar att MilDef har haft god framgång i utvecklingen och uppföljningen av hållbarhetsmål och KPI:er, vilket granskas i ledningens genomgångar. Under den senaste uppföljningen har fokus legat på att stärka strukturen för rapportering och säkerställa att arbetet är i linje med kommande krav enligt CSRD och ESRS.

Som en konsekvens har prioriteringen för 2025 fördjupats kring datainsamling, kvalitetssäkring och harmonisering av processer för att möta dessa standarder.

Detta innebär ingen nedprioritering av befintliga områden, utan snarare en förstärkning av arbetet med transparens och regelefterlevnad. Rapportstrukturen har anpassats och hänvisningar till ESRS har integrerats i relevanta avsnitt, vilket understryker bolagets engagemang för kontinuerlig förbättring och ansvarstagande.

Viktiga steg tagna under 2025:

- **Implementering av rapporteringsstruktur**  
Utvecklade och implementerade en uppdaterad hållbarhetsrapporteringsstruktur i linje med ESRS-kraven. Integrerade hänvisningar till relevanta standarder i rapporten och säkerställde att processerna är harmoniserade med CSRD.
- **Förbättrad datainsamling och systemlösning**  
Införde ett digitalt system för insamling och kvalitetssäkring av hållbarhetsdata. Automatiserade delar av rapporteringsflödet för att öka noggrannhet och effektivitet.
- **Fördjupat intressentengagemang**  
Genomförde ytterligare dialoger med nyckelintressenter för att validera väsentlighetsanalysen och säkerställa att rapporteringen möter deras förväntningar. Resultaten har integrerats i prioriteringar för 2025.
- **Intern kapacitetsförstärkning**  
Utökade utbildningsprogrammet till fler funktioner inom organisationen för att säkerställa bred förståelse för CSRD/ESRS och stärka ansvarsfördelningen.
- **Extern granskning och säkerställande**  
Samarbete med extern part för att genomföra en förberedande säkerställandegranskning av hållbarhetsrapporten, med fokus på datakvalitet och processer inför kommande obligatorisk assurance.

Genom att ta dessa steg under 2025 har MilDef lagt en grund för att kunna rapportera i enlighet med CSRD och ESRS. MilDefs engagemang för hållbar utveckling och ansvar gentemot både intressenter och miljön återspeglas i det dagliga arbetet och initiativ ovan.

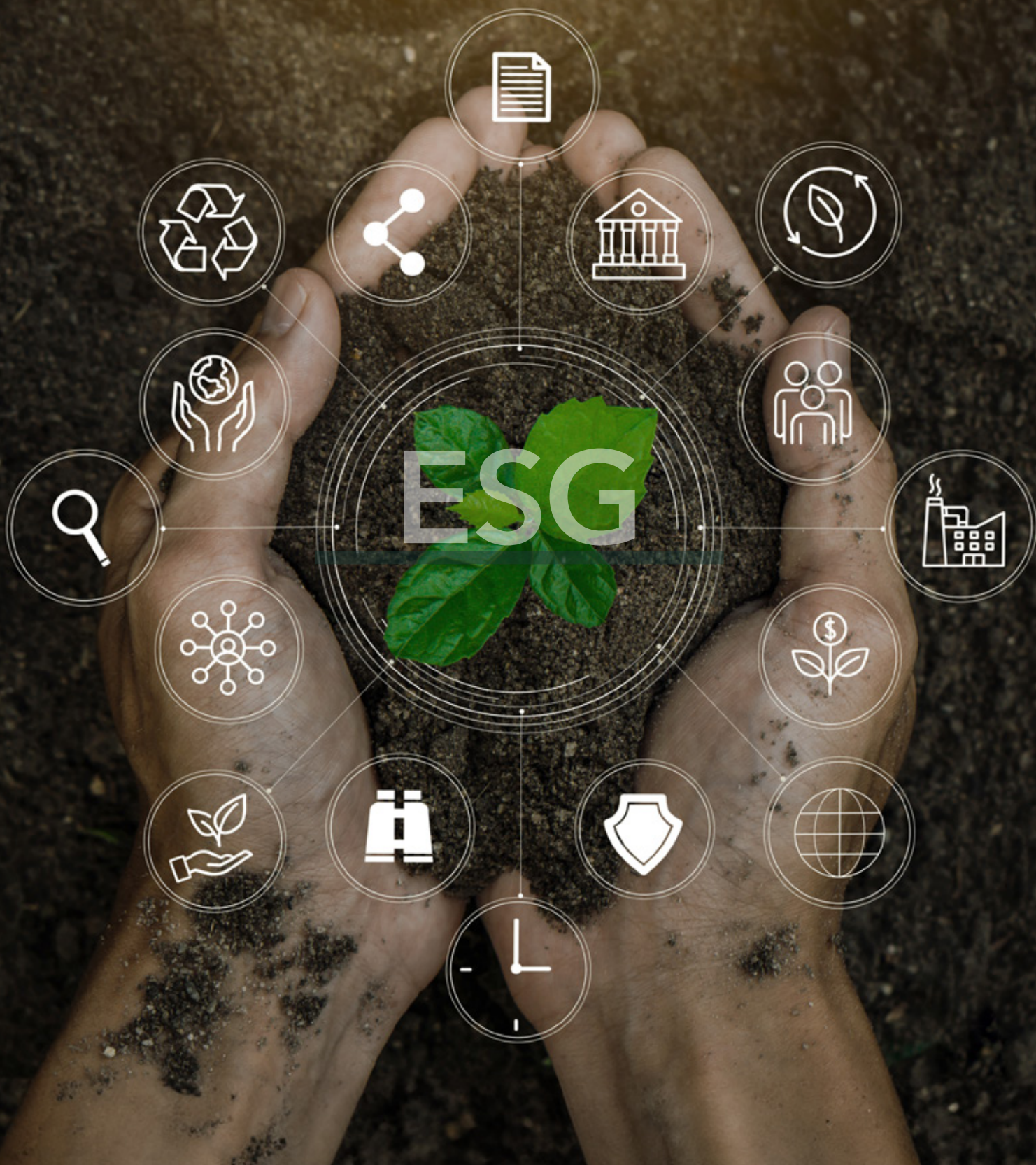
## Upplysningar med avseende på särskilda omständigheter

(BP-2)

MilDef Group AB driver en internationell grupp av företag, med fokus på att leverera taktiska IT lösningar. Bolaget har strävat efter att inkludera pålitliga och kvalitativa data för att uppfylla krav och sätta rimliga målbilder för hållbarhetsarbetet. Eftersom detta är vårt första år med digitalt system för insamling och kvalitetssäkring har beräkningarna till stor del baserats på schabloner och antaganden. Att förbättra datakvaliteten är avgörande för trovärdighet, transparens och för att uppfylla framtida krav på extern granskning. Mer exakta data ger oss bättre beslutsunderlag, möjliggör jämförbarhet över tid och stärker vår förmåga att sätta ambitiösa mål.

I årets rapport har vi valt att exkludera rapportering av Scope 3-utsläpp (CO<sub>2</sub>e) eftersom vi vill säkerställa högre kvalitet, genom att öka insamlingen av primärdata från leverantörer och andra aktörer i värdekedjan. Vi kommer att utveckla metoder för att minska beroendet av schabloner och skapa en mer heltäckande bild av vår totala klimatpåverkan. Detta är en förutsättning för att kunna sätta vetenskapligt baserade mål och driva förändring i linje med vår långsiktiga strategi.





# Miljömässig hållbarhet (ESG)



Den övergripande ambitionen inom miljöansvaret är att skydda miljön genom att aktivt och mätbart sträva efter att minska bolagets och dess kunders miljöpåverkan samt minska resursutnyttjandet - inom aktiviteter som bedrivs i egen regi och av MilDefs leverantörer. Verksamheten har åtagit sig att skydda miljön, förhindra förorening och uppfylla legala och förväntade krav.

## Klimatpåverkan

(ESRS E1)

MilDef strävar efter att minska påverkan på miljö och klimat.

Under året har vi utvecklat och implementerat en uppdaterad hållbarhetsrapporteringsstruktur i linje med ESRS-kraven och harmoniserat processerna med CSRD. Detta har skapat en transparent och jämförbar grund för att följa upp miljörelaterade indikatorer. Parallellt har vi infört ett digitalt system för insamling och kvalitetssäkring av hållbarhetsdata, vilket automatiserar delar av rapporteringsflödet

och höjer både noggrannhet och effektivitet. Som ett direkt resultat av dessa satsningar kan vi nu mäta vårt klimatavtryck. För första gången rapporterar vi Scope 1 och 2 - ett viktigt steg mot det mål som sattes i vår hållbarhetsstrategi i början av året. Detta stärker vår förmåga att analysera miljöpåverkan, identifiera förbättringsområden och driva arbetet mot minskade utsläpp i hela värdekedjan.

## Scope 3 per kategori

Purchased Goods and Services	Business Travel	Use of Sold Products
Capital Goods	Employee Commuting	End-of-Life Treatment of Sold Products
Fuel- and Energy-Related Activities (not included in Scope 1 or Scope 2)	Upstream Leased Assets	Downstream Leased Assets
Upstream Transportation and Distribution	Downstream Transportation and Distribution	Franchises
Waste Generated in Operations	Processing of Sold Products	Investments

- Rapporterade kategorier
- Väsentliga kategorier
- Ej väsentliga kategorier

Under 2026 kommer vi fördjupa arbetet med Scope 3 genom att öka datainsamlingen från leverantörer och andra aktörer i värdekedjan. Vi har identifierat 12 väsentliga utsläpps kategorier i Scope 3 som framgår av figur ovan. Vi har sedan tidigare utsläppsdata inom kategorin affärsresor och därför redovisas denna Scope 3 kategori redan nu. Vi kommer att utveckla metoder för att förbättra datakvaliteten inom resterande kategorier för att skapa en mer heltäckande bild av vår totala klimatpåverkan.

Växthusgasutsläpp (tCO <sub>2</sub> e)*	2025
Scope 1	
Bruttoväxthusgasutsläpp inom Scope 1	273
Scope 2	
Platsbaserade bruttoväxthusgasutsläpp inom Scope 2	50
Marknadsbaserade bruttoväxthusgasutsläpp inom Scope 2	0
Scope 3	
Affärsresor**	290

Scope 1 och 2 beräknas på de uppgifter som finns tillgängliga för respektive site som har fler än 3 stadigvarande arbetsplatser

Scope 3 är under uträkning och övriga relevanta kategorier kommer redovisas längre fram

\*Förvärvade bolag roda och Westek ingår inte.

\*\* Värde uppskattas där faktisk data saknas, Sysint ingår inte

## Föroreningar

(ESRS E2)

### Ämnen som inger betänkligheter

Kemikalier är en av MilDefs miljöaspekter och kan, om de inte hanteras korrekt, utgöra en farlig risk både för miljön och för våra anställda. Kemikalier som hanteras på MilDef är främst lim, tätningsmedel och sprayfärg. Ingående material i MilDefs produkter kan innehålla "Ämnen som inger mycket stora betänkligheter", tex Litium eller bly. Vid granskning överskrider inga produkter tröskeln för koncentration som anges i Rohs-direktivet. Alla produkter som innehåller "Ämnen som inger mycket stora betänkligheter" deklarerar i enlighet med REACH-direktivet.

Produkter som innehåller denna typ av ämnen kan ha en potentiell negativ påverkan i värdekedjan och den egna verksamheten om de inte hanteras korrekt. Därför har ämnen som inger betänklighet identifierats som en väsentlig hållbarhetsfråga ur ett påverkans perspektiv. Däremot har området en begränsad påverkan på vår affärsmodell, strategi och värdekedja. MilDef har en robust kemikaliehanteringsprocedur och bedömer löpande risker i detta område.

## Resursanvändning och cirkulär ekonomi

(ESRS E5)

### Ansvarstagande produktion

MilDef producerar och säljer elektroniska produkter med ett tydligt fokus på kvalitet, lång livslängd och regelefterlevnad. Vår inriktning är att produkter ska kunna användas under lång tid och, när de tjänat ut, hanteras på ett ansvarsfullt sätt i linje med gällande regelverk. Våra produkter är i stor utsträckning konstruerade för att kunna demonteras, och vi erbjuder möjligheten att returnera uttjänta produkter till vårt huvudkontor i Sverige.

Våra producerande bolag är anslutna till insamlingssystem för elutrustning, batterier samt förpackningsmaterial och rapporterar årligen till Naturvårdsverket eller motsvarande myndigheter. Detta säkerställer att MilDef uppfyller tillämpliga lagkrav inom avfallshantering och producentansvar.

Under året har MilDef påbörjat ett arbete för att successivt stärka integrationen av hållbarhetsaspekter i produktutvecklingen. Arbetet har fokuserat på att etablera gemensamma principer och strukturer för hur hållbarhet, inklusive livscykelperspektiv, ska beaktas i framtida utvecklingsarbete. Detta omfattar bland annat en översyn av interna arbetssätt och hur hållbarhetsbedömningar kan införas på ett mer systematiskt sätt över tid.

Modularisering har identifierats som ett prioriterat utvecklingsområde, då modulära lösningar kan bidra till ökad flexibilitet, skalbarhet och resurseffektivitet. Under året har ett antal produkt- och designinitiativ genomförts med syfte att öka möjligheten till återanvändning av större komponenter. Ambitionen är att detta arbete på sikt ska bidra till minskat materialsvinn och förlängd produktlivslängd.

MilDef har även etablerat en grundläggande process för livscykelanalyser (LCA) och påbörjat förberedelser för att genomföra en första fullständig LCA på en egenutvecklad produkt. Denna analys planeras att genomföras under 2026 och syftar till att öka förståelsen för produkternas miljöpåverkan över hela livscykeln.

Detta arbete är kopplat till MilDefs långsiktiga klimatambitioner. Genom att successivt förbättra livslängd, återanvändning och kunskap om var utsläpp uppstår skapar vi bättre förutsättningar för att fatta mer informerade beslut i framtida produktutveckling. Livscykelanalyserna kommer att utgöra ett viktigt stöd i detta arbete och bidra till att successivt minska produkternas klimatpåverkan över tid.

## Minskning av avfall

MilDefs mål är att ha en hållbar avfallshantering. MilDef har flera åtgärder relaterade till avfallsminskning och återvinning på arbetsplatsen, inklusive vägledning för återvinningsprogram och initiativ för att minska vardagsskräp. När så är möjligt ska generering av avfall förhindras. Om avfall är oundvikligt görs ansträngningar för att hålla avfallet till ett minimum.

- Allmänt avfall: Återanvändning uppmuntras i hela verksamheten. Alla anläggningar har en avfallshierarki på plats för att optimera avfallshanteringen.
- Farligt avfall: Rutin för kemikaliehantering (minimera farlig kemi). Allt avfall separeras och hanteras enligt avfallshierarkin med korrekta bortskaffningsströmmar och dokumentation.

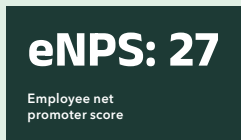
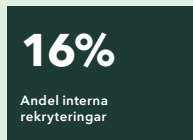
## ESG statistik

Miljö (E)	ESRS	2022	2023	2024	2025
<b>Elutrustning satt på Svenska marknaden HK* (kg)</b>					
Sålda mängder	E5-5	6 196	11 678	9 471	14 146
Recycle Ratio	E5-5	62%	54%	33%	30%
<b>Batterier satt på Svenska marknaden HK* (kg)</b>					
Sålda mängder	E5-5	300	487	217	631
Recycle Ratio	E5-5	22%	8%	8%	5%
<b>Avfall HK*, per typ (kg)</b>					
Avfall (kg)	E5-5	11 109	12 086	13 040	16 831
Farligt avfall (kg)	E5-5	396	1 450	682	444
Per anställd		96	102	90	96
<b>Energiförbrukning HK*(kwh)</b>					
Elektricitet, konsumtion av inköpt	E1-5	258 612	299 966	266 301	289 297
Electricitet, andel konsumerat från förnybara källor	E1-5	100%	100%	100%	100%
Fjärrvärme	E1-5	117 001	119 039	111 014	103 899
Producerad el från egna solceller	E1-5	63 359	61 146	45 700	60 787
Överskottsproduktion	E1-5		5015	3 476	4 540
<b>Vattenförbrukning HK*(m3)</b>					
Vatten		471	624	678	750
Per anställd		3,93	4,69	4,04	4,17

\*HK avser Huvudkontoret i Helsingborg.



# Samhällsansvar (ESG)



Den övergripande ambitionen inom det sociala området är att sträva efter ett bättre samhälle genom att fungera som en ansvarsfull och respektfull arbetsgivare samt bidra till förbättrade sociala framsteg inom de platser bolaget är verksamma på, enligt verksamhetens uppförandekod. Bolaget är engagerat i en kontinuerlig förbättring av arbetsmiljö och hållbarhet genom att främja en positiv hälso- och säkerhetskultur.

## Den egna arbetskraften

(ESRS S1)

### Att bygga förutsättningar för långsiktig utveckling

MilDef verkar i en verksamhetsmiljö som präglas av höga krav på ansvarstagande, tillförlitlighet och långsiktighet. I detta sammanhang är människor och organisationens sätt att fungera tillsammans centrala förutsättningar för hållbar utveckling. Medarbetarnas kompetens, erfarenhet och professionella omdöme byggs upp över tid och påverkas av hur roller, ansvar och samverkan är utformade.

När organisationen växer och förändras ökar kraven på tydlighet, stabilitet och gemensamma ramar. En organisation som erbjuder struktur, förutsägbarhet och utrymme för lärande skapar bättre förutsättningar för engagemang och kontinuitet, även i perioder av förändring. Detta är särskilt relevant i en internationell kontext där verksamheten bedrivs i olika organisatoriska och kulturella miljöer.

Ambitionen är att vara en långsiktig arbetsgivare där människor ges möjlighet att utvecklas över tid, i takt med verksamhetens utveckling. Ett hållbart förhållningssätt till människor och organisation handlar om att balansera förändring med stabilitet och att skapa förutsättningar för att kompetens kan byggas, delas och bevaras på ett ansvarsfullt sätt.

### The MilDef Way - vår kultur

En central del av MilDefs kultur är ägandeskap och ansvarstagande, där alla delar en gemensam etisk och affärsmässig riktning. The MilDef Way beskriver de gemensamma principer som vägleder hur organisationen samarbetar, fattar beslut och tar ansvar i vardagen. Principerna fungerar som ett övergripande ramverk för betenden och förhållningssätt och bidrar till en gemensam förståelse för hur arbetet bedrivs inom koncernen.

MilDefs kultur är inte enbart en intern angelägenhet, utan genomsyrar även hur bolaget uppfattas av kunder, samarbetspartners och marknaden. Medarbetarna bygger tillsammans en kultur som stärker verksamheten idag och skapar hållbara förutsättningar för framtiden.

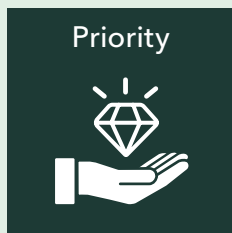
I en organisation som verkar över flera geografier och funktioner har gemensamma värderingar och arbetssätt en viktig sammanhållande funktion. De bidrar till förutsägbarhet, konsekvens och en gemensam riktning, samtidigt som de skapar utrymme för lokala förutsättningar och professionellt omdöme. Kultur och värderingar fungerar därmed som en stabiliserande faktor i takt med att organisationen utvecklas och blir mer komplex.

The MilDef Way utgör både ett arv och en referens för framtida utveckling. Genom att fungera som en gemensam utgångspunkt bidrar den till kontinuitet och sammanhang över tid, och stödjer en organisation där ansvarstagande, samarbete och långsiktighet är integrerade delar av hur verksamheten bedrivs.

## MilDef Way - värdeord



Planera för framtiden; agera idag.



Lägg 80% av tiden på de 20% som betyder mest.



Vi säger vad vi gör och gör vad vi säger.



Arbeta tillsammans.



**”Nyckeln till en välmående arbetsplats är att värna om vårt interna kapital – våra medarbetare, vår kultur, kunskap och vårt sätt att arbeta. Det är detta interna kapital som utgör en av våra mest värdefulla tillgångar.”**

**Martina Karlsson – CPO**

## Prioriterade satsningar 2025

(S1-14)

Under 2025 befinner sig MilDef i en fas av fortsatt stark tillväxt, MilDef har under perioden vuxit med omkring 20 procent fler medarbetare, vilket ställt ökade krav på struktur, ledarskap och samverkan. Denna utveckling skapar stora möjligheter men innebär också ökade krav på organisationen. En hög tillväxttakt kan medföra risker kopplade till kompetensförsörjning, kapacitet, ledarskap och förmågan att behålla kultur, kvalitet och affärsmässighet i takt med att verksamheten växer. Det finns även risker i form av ökade krav på struktur, samverkan och tydlighet i roller och ansvar, särskilt i en internationell och snabbt växande organisation.

Samtidigt öppnar tillväxten för betydande möjligheter. Den skapar utrymme för att stärka MilDefs position som en attraktiv arbetsgivare, utveckla nya arbetssätt, investera i kompetens och ledarskap samt bygga en organisation som är rustad för framtida affärsbehov. Tillväxten möjliggör också ett tydligare fokus på långsiktig hållbarhet, både ur ett affärs- och ett medarbetarperspektiv.

Med detta som utgångspunkt har MilDef lagt ett särskilt fokus på prioriterade satsningar inom kompetensförsörjning, kollektivavtal samt ledar- och medarbetarskap. Dessa områden är avgörande för att hantera riskerna med snabb tillväxt, samtidigt som de skapar förutsättningar för att ta tillvara på de möjligheter som tillväxten innebär – idag och på längre sikt.

### Kompetensförsörjning

Under 2025 har MilDef fortsatt att etablera sig som ett bolag med ett tydligt och långsiktigt fokus på att möta marknadens behov av rätt kompetens. Arbetet har präglats av ett mer aktivt och närvarande arbetsgivarvarumärke, där MilDef har haft stor delaktighet i relevanta nätverk, styrgrupper för utbildningar samt i olika initiativ riktade till studenter, såsom tävlingar och samarbetsprojekt. Bolaget har också förstärkt sin position inom kompetensförsörjning genom ett nära samarbete med utbildningsaktörer, i syfte att bidra till utvecklingen av framtidens kompetenser inom teknik och IT. Under året har detta arbete uppmärksamats genom att MilDef för första gången tilldelades utmärkelsen Karriärföretag 2025 samt placerades på topp 10-listan inom IT av Karriärföretagen, vilket ytterligare stärker bolagets attraktionskraft som arbetsgivare.

### Kollektivavtal

Under 2025 har MilDef haft ett tydligt fokus på att säkerställa efterlevnad av gällande kollektivavtal samt att

skapa en stabil och förtroendefull grund i relationen till de fackliga organisationerna. Arbetet har präglats av dialog, transparens och ett gemensamt ansvarstagande, där ambitionen varit att bygga långsiktigt hållbara samarbeten. Genom etablerade kontaktvägar och en kontinuerlig dialog har MilDef fortsatt att utveckla formerna för samverkan, vilket bidrar till tydlighet, trygghet och goda förutsättningar för både verksamhet och medarbetare.

### Medarbetarskap

Under 2025 har MilDef fortsatt att arbeta strukturerat med att utveckla medarbetarskapet genom olika aktiviteter med fokus på att leda sig själv. Arbetet har byggt vidare på lärdomar från MilDefs ledarskapsprogram som lanserades 2024 och har haft som mål att skapa långsiktiga förutsättningar för medarbetare att ta ett aktivt ansvar för sin egen utveckling och sitt bidrag till helheten.

Utgångspunkten har varit att varje individ ska kunna leda sig själv, bidra till att leda andra och ta ansvar för både sitt uppdrag och sin fortsatta utveckling. Under året har alla medarbetare samlats vid fyra tillfällen i olika teamaktiviteter med fokus på förtroende, samarbete och gemensam utveckling. En central del av satsningen var ett större, riktat utbildnings- och workshopstillfälle för samtliga medarbetare som genomfördes under hösten, med syfte att fördjupa förståelsen för medarbetarskapets betydelse och stärka förmågan att omsätta detta i det dagliga arbetet.

### Integration av nyförvärvade bolag

Integration av nyförvärvade bolag har varit ett prioriterat område i takt med MilDefs fortsatta tillväxt. Under perioden har särskilt fokus legat på integrationen av Roda och Westek, med både operativa och kulturella aspekter i centrum. Arbetet har inriktats på att skapa en gemensam riktning och stärka samhörigheten inom koncernen.

Genom initiativ såsom gemensamma träffar, kulturworkshops samt integration av system och arbetssätt har förutsättningar skapats för effektivt samarbete och en gemensam MilDef-kultur. Ett strukturerat och inkluderande integrationsarbete bidrar till att ta tillvara kompetens och möjliggöra fortsatt tillväxt i en sammanhållen organisation.

### Hälsa och välbefinnande

(S1-14)

MilDef har åtagit sig att kontinuerligt utveckla och stärka arbetshälsa, arbetsmiljö, säkerhet och välbefinnande i organisationen. Genom att främja en positiv hälso- och säkerhetskultur, i kombination med ett systematiskt

arbetsmiljöarbete, identifieras, följs upp och förebyggs arbetsrelaterade risker. Arbetet omfattar såväl fysiska som organisatoriska och sociala arbetsmiljöfaktorer. Arbetsmiljön ska präglas av delaktighet, möjlighet att fatta egna beslut och utrymme för innovation. Alla medarbetare ska känna arbetsglädje, trygghet och samhörighet samt uppleva att MilDef är en arbetsplats där det är roligt och meningsfullt att arbeta. Diskriminering och trakasserier accepteras inte i någon form.

Ett av MilDefs övergripande mål är att erbjuda en stimulerande, utvecklande och trygg arbetsmiljö. Under året har arbetet fortsatt med fokus på att upprätthålla hög säkerhet, tydliga strukturer och ett gemensamt ansvar för arbetsmiljön.

Genom att sätta medarbetarna i fokus skapas en öppen och inkluderande arbetsmiljö som präglas av engagemang, samarbete och dialog. När olika perspektiv tas tillvara och alla ges möjlighet att bidra skapas motivation och förutsättningar för att kontinuerligt utvecklas – både som individ och organisation.

## Mångfald, jämställdhet och inkludering

Mångfald, jämställdhet och inkludering är en integrerad del av MilDefs kultur och långsiktiga affärsstrategi. Ett inkluderande förhållningssätt bidrar till bättre beslut, högre innovationsförmåga och en mer hållbar organisation. MilDef arbetar aktivt för att skapa en arbetsplats där alla medarbetare ges lika förutsättningar, oavsett kön, bakgrund eller roll, och där olikheter ses som en styrka.

Ett viktigt fokusområde är jämställdhet, där MilDef strävar efter en långsiktigt hållbar könsfördelning om 30/70, både bland medarbetare och i chefsled. Arbetet följs upp löpande och stöds av strukturerade processer inom rekrytering, kompetensutveckling och ledarskap. Som en del av detta arbete arbetar MilDef med att implementera och uppfylla kraven i EU:s lönetransparensdirektiv, genom strukturerade analyser och utvecklade arbetssätt för att främja rättvisa och jämställda löner.

MilDefs arbete inom området har även uppmärksammats externt. Bolaget är upptaget på Allbrights gröna lista, vilket bekräftar ett aktivt och långsiktigt arbete för jämställda ledningsgrupper. Vidare är MilDef utsedd till Karriärföretag, ett erkännande som speglar bolagets attraktionskraft som arbetsgivare och dess tydliga fokus på inkludering, utveckling och hållbart arbetsliv.

För att stärka inflödet av kompetens och bidra till ökad jämställdhet inom teknik- och IT-branschen engagerar sig MilDef i externa initiativ såsom Techella. Genom samarbeten och riktade insatser skapas möjligheter för fler kvinnor att ta steget in i tekniska roller, samtidigt som MilDef bidrar till branschens långsiktiga kompetensförsörjning.

## Tillräckliga löner

(S1-10)

Utöver de kollektivavtal som fastställer minimilöner tillämpar MilDef interna löneintervall baserade på externa marknadsriktmärken och nivåer, så att alla medarbetare får en rimlig lön.

## Socialt skydd

(S1-11)

Alla medarbetare i MilDefs egen arbetskraft omfattas av ett socialt skydd, offentligt eller via bolaget, mot inkomstbortfall på grund av sjukdom, arbetslöshet, arbetsskada, förvärvad funktionsnedsättning, föräldradedighet eller pension.

## Incidenter och allvarliga händelser

(S1-17)

Under året har vi fortsatt att arbeta systematiskt med att förebygga incidenter och minimera risker för allvarliga händelser. Alla rapporterade incidenter har analyserats och åtgärdats enligt våra interna rutiner för att säkerställa lärande och förbättring. Vårt fokus framåt är att stärka riskbedömningar, öka medvetenheten och förbättra rapporteringskulturen i hela organisationen.

Se även G1, G1-4

## Samhällsengagemang

### Ansvarstagande i leverantörskedjan

(ESRS S2)

MilDef har som mål att säkerställa hållbara upphandlingar och inköp genom ett starkt ramverk som kontinuerligt utvecklas med nya mål kopplade till våra mest betydande påverkansområden. Under året har ett koncentrerat arbete genomförts för att nå full acceptans av MilDefs uppförandekod bland leverantörer. Resultatet är att mer än 99 % av leverantörsbasen nu accepterar koden och har implementerat dess principer, vilket är ett viktigt steg mot en mer ansvarsfull leverantörskedja.

För att ytterligare stärka hållbarheten har leverantörsbasen utvärderats utifrån miljömässiga risker, såsom påverkan på lokal miljö och fauna, vattenanvändning och klimatförändringar. Detta arbete kompletterar vårt program för förbättring av leverantörskedjan, som identifierar prioriterade leverantörer och uppmuntrar dem att utveckla sitt hållbarhetsarbete. Alla avtal som ingås innehåller bolagets uppförandekod, och för transaktionsbaserade leverantörer bedrivs ett aktivt arbete för att säkerställa acceptans i samtliga inköp.

Att förstå effekterna av vår verksamhet genom en lång och komplex värdekedja innebär utmaningar. MilDef arbetar för mänskliga rättigheter och mot mutor och korruption i alla delar av leverantörskedjan. Bolagets program för Human Rights Due Diligence i värdekedjan, hjälper till att identifiera områden, regioner eller leverantörer som potentiellt kan orsaka negativa risker för människor.

Vår målsättning är att bygga en hållbar och motståndskraftig leverantörsbas. Detta bygger på balanserade relationer och beaktande av risker inom miljö, människa och klimat. Med målsättning att göra en omställning som tar tillvara MilDefs och leverantörers intressen och för att främja fortsatt långsiktiga och hållbara affärsrelationer.

## MilDef Charity Committee

(ESRS S3)

Elva år efter att MilDef grundade stiftelsen MilDef Charity Foundation, från vilken företaget donerat miljontals kronor till människor i nöd, lanserades under 2025 MilDef Charity Committee (MCC). Detta öppnade för internationella donationer och ett bredare perspektiv. Samtidigt avvecklades stiftelsen, som endast hade mandat att donera till Helsingborg med omnejd.

Med etableringen av MCC öppnade MilDef upp för välgörenhetsdonationer på samtliga MilDefs marknader, samtidigt som värdet av donationer successivt ökar. Under 2025 har MilDef donerat 1,6 miljoner kronor till utsatthet i Helsingborg och numera också välgörenhetsorganisationer i MilDefs övriga marknader.

Exempel på donationer 2025 är:

- **Ronald McDonald hus i Lund**, 15.000 SEK
- **Service Dogs UK**, 5.000 GBP
- **UNHCR**, 200.000 SEK
- **Support for Ukraine**, 120.000 SEK

- **Helsingborgs IK, Idrott för alla**, 110.000 SEK
- **Helsingborgs Kvinnojour**, 157.000 SEK
- **Hemlösas Hus**, 145.000 SEK
- **Fotbollsstiftelsen**, 135.000 SEK
- **WOW**, 50.000 SEK
- **Fryshuset Helsingborg**, 135.000 SEK
- **Röda Korset Helsingborg**, 50.000 SEK
- **Drivkraft Helsingborg**, 75 000 SEK

Det primära syftet med MCC är att fördela medel till välgörande ändamål. Detta inkluderar att främja; vård av barn eller ungdomar, social hjälpverksamhet, humanitärt arbete och miljöskydd, i Sverige och utomlands.

MCC strävar efter att upprätthålla maximal transparens och säkerställa att alla donationer är fullt spårbara och i enlighet med MilDefs uppförandekod och etiska riktlinjer. Donationerna kommer från en årlig donation från MilDef Group i form av en procentandel av årsresultatet.

För mer information om arbetet besök vår hemsida MilDef Group - About the MilDef Charity Committee

## ESG statistik

Samhällsansvar (S)	ESRS	2022	2023	2024	2025
<b>Allvarliga olyckor (st)</b>	S1-14				
Huvudkontor		0	0	0	0
Övriga siter		0	0	0	0
Totalt		0	0	0	0
<b>Dödsfall arbetsrelaterat (st)</b>	S1-14				
Huvudkontor		0	0	0	0
Övriga siter		0	0	0	0
Totalt		0	0	0	0
<b>Personalstyrka (andel)</b>					
Kvinnor i styrelsen	S1-9	33%	29%	29%	29%
Kvinnor i koncernledningen	S1-9	20%	50%	43%	50%
Kvinnor av anställda	S1-6	25%	27%	25%	27%
Personal med kollektivavtal	S1-8	/	/	16%	54%
<b>Personalstyrka (antal)</b>					
Antal anställda	S1-6	291	309	327	482
Organiska nettotillskott av anställda		78	56	54	96
Totalt antal nya anställningar		108	16	21	45
<b>Donerat välgörande ändamål (TSEK)</b>					
Insamlingsstiftelsen MilDef Charity Foundation		200	600	700	820
Övriga donationer		100	300	270	
MilDef Charity Committee					760

# Verksamhetsstyrning (ESG)



0 st

Fall av korruption  
eller mutor

88%

Anställda genomgått  
ABAC utbildning

**Den övergripande ambitionen är att uppnå långsiktig affärshållbarhet genom att tillämpa god affärsed och affärsetik. Hållbart företagande anses inte bara gälla hur bolaget förhåller sig till sin omvärld utan också hur verksamheten agerar och bemöter varandra internt. Strävan är att behandla varandra på ett vänligt och respektfullt sätt vilket i sin tur ger verksamheten den trygghet och det självförtroende som behövs för att kunna bemöta kunder och andra intressenter på samma sätt och ge dem service i världsklass. Det ska vara en trevlig och trygg upplevelse både att arbeta på och göra affärer med MilDef.**

## Ansvarsetiska policyer och företagskultur

(ESRS G1-1)

MilDef har integrerat hållbarhetsperspektivet i strategi, verksamhetsstyrning och styrande dokument genom sitt integrerade ledningssystem. Under 2025 har en ny hållbarhetsstrategi implementerats, kopplad till FN:s globala mål och förberedelser för CSRD och ESRS. Styrningen sker via ledningsgrupp och styrelse, med uppföljning i verksamhetsplanering, riskhantering och rapportering.

MilDef tillämpar via sitt integrerade ledningssystem ett flertal policyer av vikt för verksamheten inom områdena kvalitet, miljö, arbetsmiljö samt hållbarhet. Dessa visar tydlig riktning för principerna och flödar i utvalda delar av värdekedjan. MilDef har definierat en struktur och process för hantering av styrande dokument (policyer, procedurer och instruktioner), inklusive ägande och ansvar för efterlevnad av dessa dokument.

MilDef påbörjade 2024 en granskning av interna policyer och har genomfört viktiga ändringar under 2025 för att säkerställa efterlevnad av krav och förväntan från intressenter.

Samtliga koncernpolicyer är utformade för att säkerställa efterlevnad av lagar, interna riktlinjer och våra etiska principer. Policydokumenten är godkända av styrelsen, de granskas årligen för att säkerställa relevans och aktualitet och är externt tillgängliga vid efterfrågan.

Vid behov revideras de för att återspegla förändringar i verksamheten, regelverk eller riskbedömningar. Alla medarbetare är skyldiga att förstå och följa dessa policyer, och överträdelse kan leda till disciplinära åtgärder. Ett utbildningsprogram finns uppsatt för årlig genomgång för samtlig personal.

(se tabell sid 49)

## Antikorruption

(ESRS G1-1), (G1-3)

MilDef betraktar bekämpandet av korruption som en förutsättning för hållbarhet utveckling. För verksamheten

är det viktigt att agera som en god förebild och tillämpa nolltolerans mot mutor på alla marknader och i förhållande till alla affärspartners. Detta innebär att verksamheten aldrig söker eller accepterar affärsfördelar baserade på olagligt eller oetiskt beteende såsom olagliga betalningar, mutor, kickbacks eller andra tvivelaktiga incitament för att påverka någon i dess yrkesroll eller för att få eller behålla en affärsfördel.

MilDef gör en bedömning av korruptionsrisken i alla affärer baserat bland annat på korruptionsindex, affärskedjan och kundkänedom. Om det finns en förhöjd korruptionsrisk avstår verksamheten från affären eller vidtar särskild fördjupad granskning för att säkerställa att bolaget inte bidrar till korruption. I antikorrupsionsystemet ingår bland annat interna styrdokument och kontinuerlig utbildning av anställda för att öka kunskapen och säkerställa att affärsverksamheten bedrivs på ett ansvarsfullt och korrekt sätt.

## Ansvarsfull försäljning

Ett ramverk för "Business Compliance" används för att säkerställa efterlevnad av både regulatoriska krav och vår egen etiska hållning avseende vem som får köpa och använda våra produkter och på vilket sätt. Under 2025 har vi både tydliggjort vårt interna regelverk inom detta område och investerat i en extern tjänst för mer strukturerad och säker kontroll av kunder och slutanvändare. Av etiska skäl avstår MilDef bland annat helt från att göra affärer med nationer som belagts med vapenembargo, trots att MilDefs produkter typiskt sett inte omfattas av sådana embargo, samt från affärer som främjar utveckling eller användande av kontroversiella vapen. Verksamheten har även ett generellt restriktivt förhållningssätt när det gäller export till länder utanför MilDefs prioriterade marknader (främst utvalda EU och Nato-länder), vilket begränsar både risken för att bidra till korruption och att produkterna ska hamna i fel händer eller sammanhang. Alla sådana affärer måste godkännas av MilDefs etiska råd som vid sin prövning bland annat beaktar pågående väpnade konflikter samt nivån av respekt för demokrati och mänskliga rättigheter i kund- och slutanvändarländerna.

## Tabell policyportfölj

Policy	Syfte	Ägare	Standard	ESRS
Antitrust and Fair Competition Policy	Säkerställa rättvis konkurrens och efterlevnad av konkurrenslagar	CLCO	FN:s Global Compact, ISO 26000	ESRS G1
Communication Policy	Reglera intern och extern kommunikation för transparens och konsekvens	Head of IR and Com.	FN:s Global Compact, ISO 26000	ESRS G1
Corporate Governance Policy	Fastställa principer för bolagsstyrning och ansvarsfördelning	CEO	FN:s Global Compact, ISO 26000	ESRS G1
Finance Policy	Säkerställa korrekt finansiell rapportering och intern kontroll	CFO		ESRS G1
HR Policy	Främja rättvisa arbetsvillkor, mångfald och efterlevnad av arbetsrätt och mänskliga rättigheter.	CPO	FN:s Global Compact, ISO 26000, ISO 45001.	ESRS G1
Information Security and Data Privacy Policy	Skydda information och personuppgifter enligt gällande lagar	Group Risk Director	FN:s Global Compact, ISO 26000, ISO 27001, GDPR	ESRS G1, S4
Insider Policy	Förebygga otillbörlig handel med insiderinformation	CEO	FN:s Global Compact, ISO 26000	ESRS G1
Intellectual Property Rights Policy	Säkerställa skydd och korrekt hantering av immateriella rättigheter	CLCO		ESRS G1
IT Policy	Reglera användning och säkerhet av IT-system	Director of IT	FN:s Global Compact, ISO 26000, ISO 27001	ESRS G1
Quality Policy	Säkerställa hög kvalitet i produkter och tjänster	Director of Quality	FN:s Global Compact, ISO 26000, ISO 9001	ESRS G1
Sustainability Policy	Integrera miljö och hållbarhetsprinciper i verksamheten	Group Sustainability lead	FN:s Global Compact, ISO 26000, ISO 14001, ISO 45001	ESRS E1-E5, S1-S4, G1
Code of Conduct	Fastställa etiska riktlinjer för alla medarbetare	CLCO	FN:s Global Compact, ISO 26000	ESRS G1
Supplier Code of Conduct	Säkerställa att leverantörer följer etiska och hållbarhetskrav	Director of Global Supply chain	FN:s Global Compact, ISO 26000	ESRS G1, S2

## Rapportering av missförhållanden och hantering av klagomål

MilDef vill känna till om det förekommer missförhållanden eller klagomål i verksamheten och underlättar därför rapportering av sådant. För att göra det möjligt att ta itu med dessa tidigt och åtgärda direkt har bolaget etablerat följande processer för hanteringen.

Klagomål från intressenter hanteras via MilDefs integrerade ledningssystem. Förbättringsförslag utformas vid behov och genomförs. För att säkerställa visselblåsarens

anonymitet tillhandahålls en extern och oberoende visselblåsartjänst som kan användas för att anonymt uppmärksamma allvarliga fall av missförhållanden. Det uppskattas särskilt att detta ger en möjlighet att få information även om sådant som av olika skäl annars hade riskerat att förbli okänt. Först när verksamheten har vetskap om eventuella oegentligheter finns förutsättningarna att förändra och förbättra.

## Klagomålshantering

Upströms	Egen verksamhet	Nedströms
<p><b>I värdekedjan (för arbetstagare):</b></p> <ul style="list-style-type: none"> <li>Leverantörsavtal</li> <li>Revisioner av processer</li> <li>Visselblåsarfunktion 2Secure</li> <li>Kontakt för klagomål via hemsidan (RMA)</li> </ul>	<p><b>Internt (för anställda):</b></p> <ul style="list-style-type: none"> <li>Medarbetarundersökning</li> <li>Arbetsmiljökommittéer</li> <li>MMS-ärende</li> <li>Visselblåsarfunktion 2Secure</li> <li>Fackliga förhandlingar</li> </ul>	<p><b>Externt (för samhället):</b></p> <ul style="list-style-type: none"> <li>Visselblåsarfunktion 2Secure</li> <li>Kontakt för klagomål via hemsidan (email)</li> </ul>

## ESG statistik

Verksamhetsstyrning (G)	ESRS	2022	2023	2024	2025
<b>Omfattning ISO certifiering</b>					
Antal siter		12	9	10	10
Omfattas av certifiering		9	6	7	9
Andel omfattade siter		75%	67%	70%	90%
<b>Rapporterade visseblåsningar</b>					
	G1-4				
Korruption		0	0	0	0
Diskriminering		0	0	0	0
Kränkande särbehandling		0	0	0	0
Betydande brister mot mänskliga rättigheter		0	0	0	0
<b>Kundkontroll (etiska rådet)</b>					
Provade fall		8	7	6	13
Nekade fall		4	1	3	5

## ESRS Index

Upplysningskrav	Beskrivning	Sida	Upplysningskrav	Beskrivning	Sida
SBM-1	Strategi, affärsmodell och värdekedja	35	ESRS S1	Den egna arbetskraften	44
SBM-2	Intressenters intressen och synpunkter	36	S1-1	Policyer för den egna arbetskraften	49
SBM-3	Konsekvenser, risker och möjligheter kopplade till strategi	37	S1-6	Uppgifter om företagets anställda	47
GOV-1	Förvaltnings-, lednings- och tillsynsorganens roll	37	S1-8	Kollektivavtalsteckning	47
GOV-2	Information som lämnas till och hållbarhetsfrågor som behandlas av företagets förvaltnings-, lednings- och tillsynsorgan	37	S1-9	Mångfaldsindikatorer	47
GOV-3	Integration av hållbarhetsrelaterade resultat i incitamentssystem	38	S1-10	Tillräckliga löner	46
GOV-4	Tillbörlig aktsamhet	38	S1-11	Socialt skydd	46
GOV-5	Riskhantering och intern kontroll över hållbarhetsrapportering	38	S1-14	Arbetsmiljö	45
ESRS E1	Klimatförändringar	41	S1-17	Visseblåsningar	50
E1-2	Policyer för begränsning av och anpassning till klimatförändringarna	49	S2-1	Policyer för medarbetare i värdekedjan	49
E1-5	Energianvändning och energimix	43	ESRS G1	Ansvarsfullt företagande	48
E1-6	Bruttoväxthusgasutsläpp och totala växthusgasutsläpp	42	G1-1	Policyer för ansvarsfullt företagande och företagskultur	49
ESRS E5	Resursanvändning och cirkulär ekonomi	42	G1-3	Förebyggande arbete mot, och upptäckt av, korruption och mutor	48
E5-1	Policyer för resursanvändning och cirkulär ekonomi	49	G1-4	Bekräftade fall av korruption eller mutor	50
E5-5	Resursutflöden	43			

# REVISORNS YTTRANDE AVSEENDE DEN LAGSTADGADE HÅLLBARHETSRAPPORTEN

Till bolagsstämman i MilDef Group AB, org. nr 556893-5414

## Uppdrag och ansvarsfördelning

Det är styrelsen som har ansvaret för hållbarhetsrapporten för år 2025 på sidorna 31-50 och för att den är upprättad i enlighet med årsredovisningslagen i enlighet med den äldre lydelsen som gällde före den 1 juli 2024.

## Granskningens inriktning och omfattning

Vår granskning har skett enligt FARs rekommendation RevR 12 *Revisorns yttrande om den lagstadgade hållbarhetsrapporten*. Detta innebär att vår granskning av hållbarhetsrapporten har en annan inriktning och en väsentligt mindre omfattning jämfört med den inrikt-

ning och omfattning som en revision enligt International Standards on Auditing och god revisionssed i Sverige har. Vi anser att denna granskning ger oss tillräcklig grund för vårt uttalande.

## Uttalande

En hållbarhetsrapport har upprättats.

Malmö den 15 april 2026

Öhrlings PricewaterhouseCoopers AB

Eric Salander  
Auktoriserad revisor  
Huvudansvarig revisor

Johan Rönnbäck  
Auktoriserad revisor